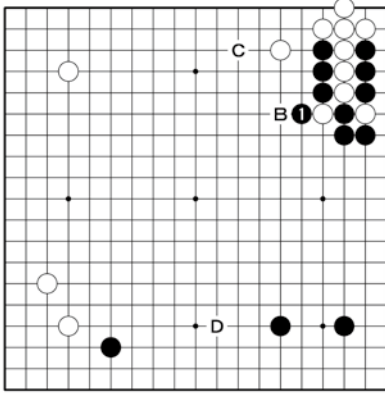


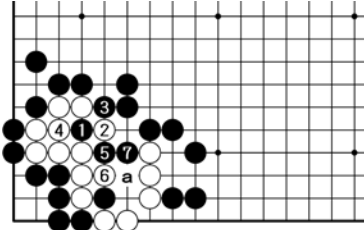
# 「日本棋院100周年記念金銀箔免状特別紙上認定」解答

※特別紙上認定とは…日本棋院が囲碁ファンの皆様に日頃の感謝の気持ちをこめて実施する認定問題(日本棋院ホームページ等で問題出題。碁ワールドは2024年5月号第2付録掲載)。最高八段まで取得できる。

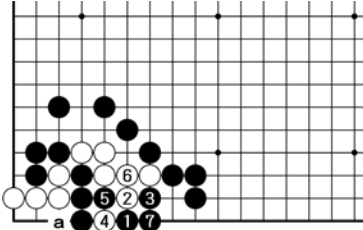
## 全局問題



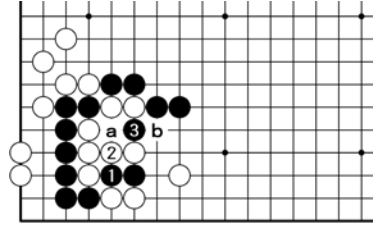
部分問題(死活の部)



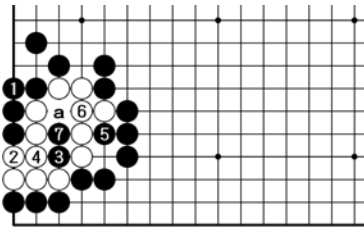
【第11問 正解 B = 10点】黒1から5が好手で白死。初手黒7、白a、黒1の手順は白2、黒3の時に白5で白生き。



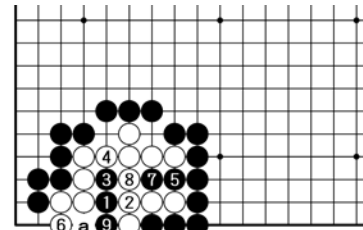
【第10問 正解 B = 10点】黒1が好手で、黒7まで連絡。初手黒7は白4、黒5、白2、黒1、白aでオイオトシになり失敗。



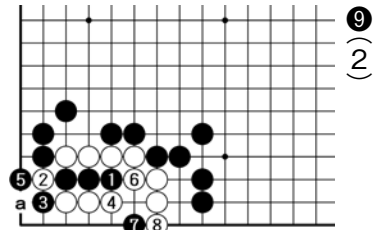
【第9問 正解 C = 10点】黒1が好手で、白2に黒3で要の白二子が取れる。初手黒3、白a、黒1は白bで失敗。



【第14問 正解 B = 10点】黒1が好手で白死。白2で5は黒a、白7、黒4で白死。初手黒5は白2、黒1、白3で白生き。



【第13問 正解 C = 10点】黒1が急所で白死。初手黒2は白1、黒8、白aのコウで粘られ失敗。初手黒5は白1で白生き。



【第12問 正解 A = 10点】黒1から9まで白死。白2で3は黒2、白4、黒a、白6、黒7で白死。初手黒2は白1で白生き。

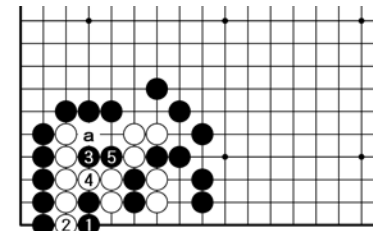
9  
(2)

# 初段～四段免状取得 『有段コース』解答

【得点基準=各問10点、150点満点】

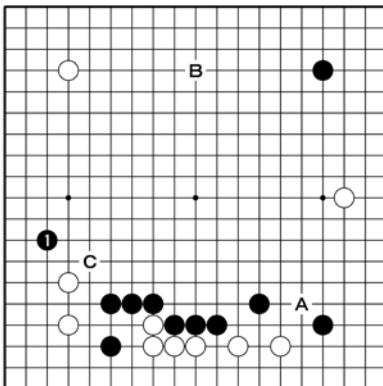
四段=130点以上、三段=120点以上

二段=110点以上、初段=100点以上

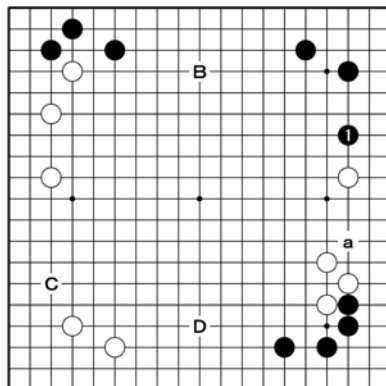


【第15問 正解 A = 10点】黒1から3、5が好手順で白死。初手黒2は白4、黒1、白aで白生き。初手黒3は白aで白生き。

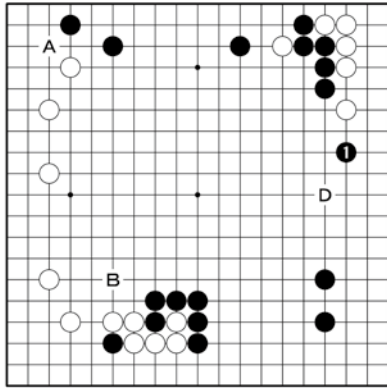
全局問題



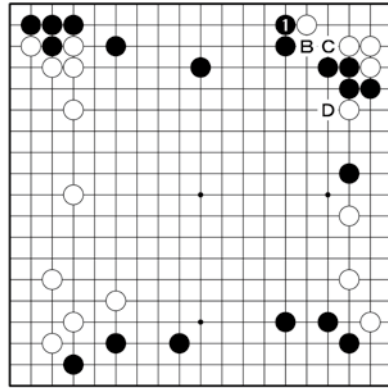
【第2問 正解 D = 10点】下辺の厚みを活かして、黒1と左下白を先制攻撃したい局面。  
B || 8点、A || 6点、C || 4点



【第1問 正解 A = 10点】黒1が狭いながらも、aの手段を狙っているところ。  
C || 8点、B || 6点、D || 4点

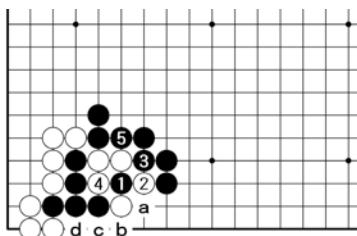


【第4問 正解C=10点】黒1と右上白に圧力をかけながら、右下の黒模様を拡大したい。  
D=8点、A=6点、B=4点

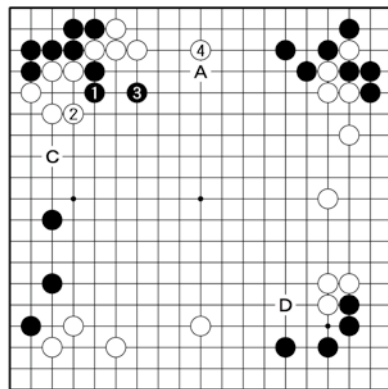


【第3問 正解A=10点】上辺の価値が高い時、黒1と打ちたい。黒Bは白1と打たれて甘い。  
B=8点、D=6点、C=4点

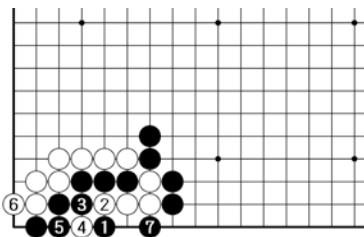
部分問題(手筋の部)



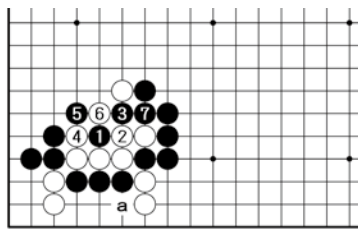
【第6問 正解C=10点】黒1が攻め合いに勝つ手筋。初手黒aは白1、黒b、白c、黒d、白4までオイオトシ。



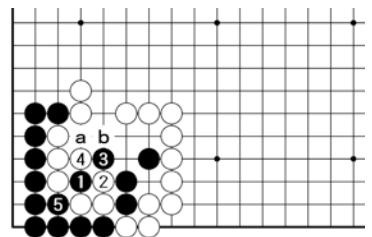
【第5問 正解B=10点】黒1から3と動くのが厳しく、白4に黒Cと攻めて黒が好調な展開。  
A=8点、C=6点、D=4点



【第9問 正解B=10点】黒1が攻め合いに勝つ手筋。初手黒3は白1が好手で、黒7、白4、黒5、白6で攻め合い負け。

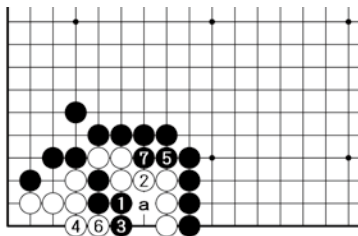


【第8問 正解C=10点】黒1、3が手筋で、白4は黒5、7まで。初手黒2は白1で失敗。初手黒3は白aで攻め合い負け。

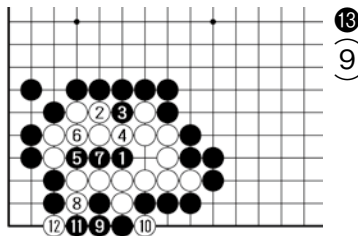


【第7問 正解C=10点】黒1が要の白二子を取る手筋。白2で5は黒a切りが成立。初手黒aは白bで失敗。

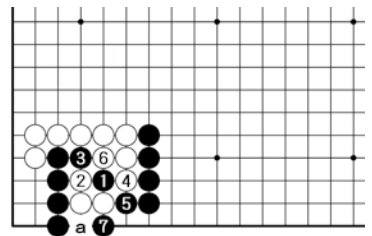
部分問題(死活の部)



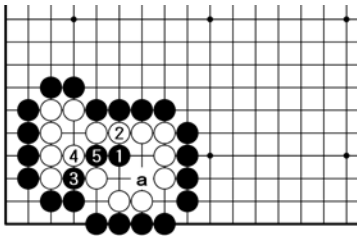
【第12問 正解B=10点】黒1、3が好手で、黒7まで白死。黒3で5は白3、黒6、白aでコウ。初手黒2は白1で白生き。



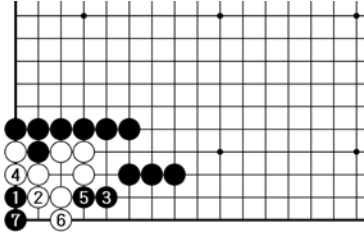
【第11問 正解C=10点】黒1が急所で、黒7まで白死。白8、10には黒11が好手で、白12取りに黒13で欠け眼の形。



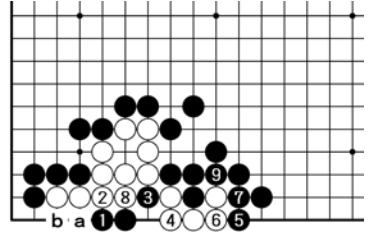
【第10問 正解D=10点】黒1が連絡の手筋で、黒7の時に白aと入れないのが黒1の効果。初手黒7は白5で失敗。



【第15問 正解 C = 10点】黒1から3が好手順で、黒5まで白死。初手黒3は白1と受けられ、4とaが見合いになり白生き。

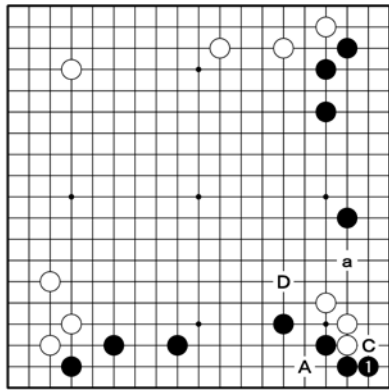


【第14問 正解 B = 10点】黒1が急所で、白2には黒3以下7まで白死。白2で3は黒2で白死。初手黒3は白1で白生き。



【第13問 正解 D = 10点】黒1から3、5が好手で白死。初手黒2は白8、黒aでコウ。初手黒3は白1、黒4、白bで白生き。

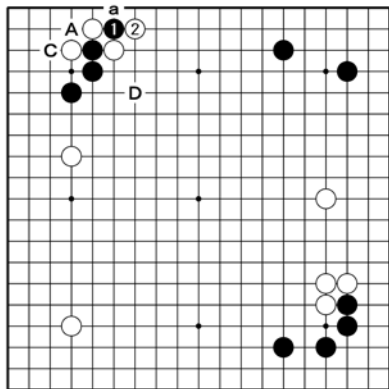
全局問題



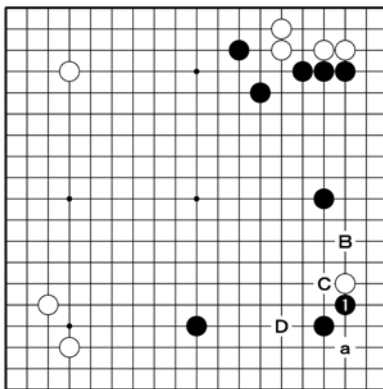
【第1問 正解 B || 10点】黒1と白の根拠を脅かし、攻めを狙いたい。黒Aは白aと打たれた時に緩着。  
A || 8点、D || 6点、C || 4点

## 6級～初段免状取得 『級位コース』 解答

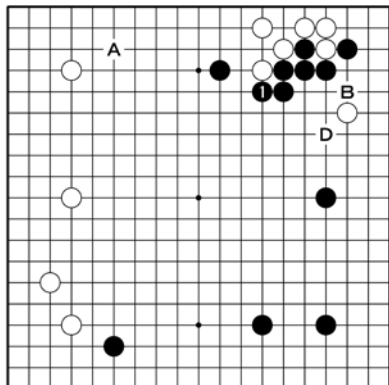
【得点基準 = 各問10点、150点満点】  
初段 = 130点以上、1級 = 110点以上  
2級 = 100点以上、3級 = 90点以上  
4級 = 80点以上、5級 = 70点以上  
6級 = 60点以上



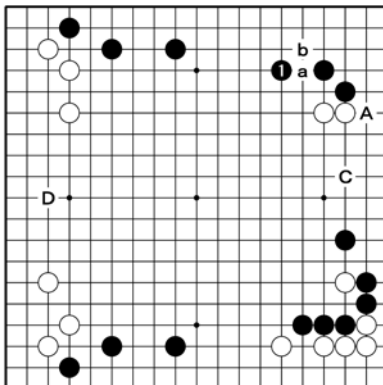
【第3問 正解 B || 10点】黒1と切り、白2に黒A、白a、黒Cと隅を取るのが実利の大で、黒満足。  
A || 8点、D || 6点、C || 4点



【第2問 正解 A || 10点】黒1が白を簡単に治まらせない厳しい手。黒Bは白aと入れ甘い。  
B || 8点、D || 6点、C || 4点

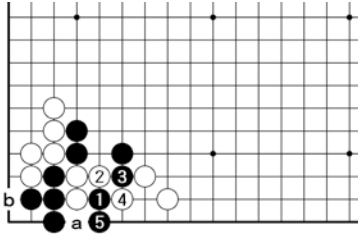


【第5問 正解 C || 10点】黒1が大仕事な手。右辺から下辺にかけての黒模様が大きく、楽しみな碁形。  
B || 8点、A || 6点、D || 4点

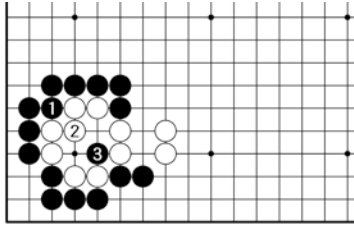


【第4問 正解 B || 10点】黒1が上辺の地を守る本手。黒Cの攻めは白a、黒b、白1で空振り。  
C || 8点、A || 6点、D || 4点

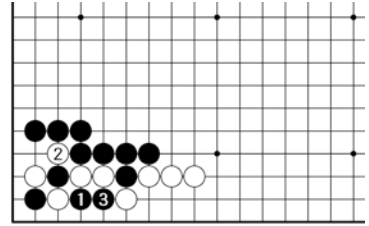
部分問題(手筋の部)



【第8問 正解D=10点】黒1が要の白二子を取る手筋で、白2、4は黒5まで。初手黒3は白a、黒1、白bで攻め合い黒負け。

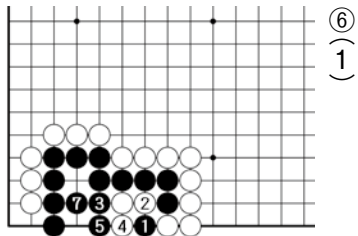


【第7問 正解D=10点】黒1と外ダメを詰めるのが妙手で、白がどこを守っても白二子を取ることが出来る形。

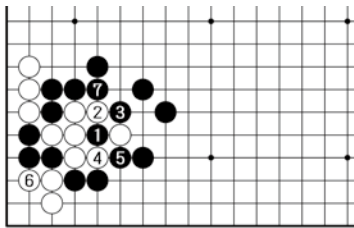


【第6問 正解B=10点】黒1が手筋で、白2なら黒3切りが成立。初手黒2は白1と守られチャンスを逃す。

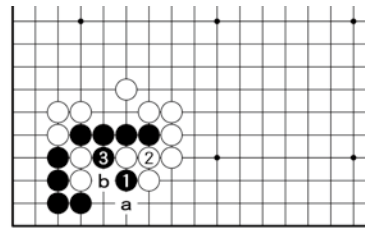
部分問題(死活の部)



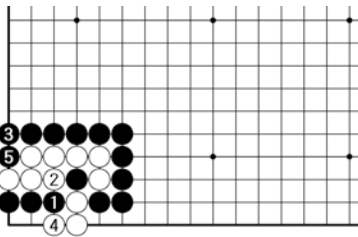
【第11問 正解A=10点】黒1が捨て石の好手で、白2に黒3、5から黒7まで黒生き。初手黒1以外はいずれも白1で黒死。



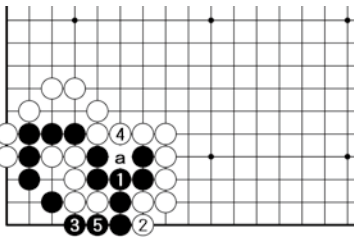
【第10問 正解B=10点】黒1から5が白の手数を縮める手筋で、黒7まで攻め合い黒勝ち。初手黒2は白1で攻め合い負け。



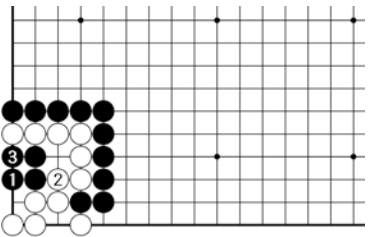
【第9問 正解B=10点】黒1が要の白二子を取る手筋。白2でaは黒bまで。初手黒3は白bに後が続かず失敗。



【第14問 正解B=10点】黒1から3が好手で、黒5まで白に二眼は無く白死。初手黒1以外はいずれも白1で白生き。



【第13問 正解C=10点】黒1が攻め合いに勝つ好手。初手黒3は白1、黒a、白4、黒1、白2で攻め合い負けになり黒死。



【第12問 正解C=10点】黒1、3で五目中手の白死。初手黒3は白1でコウになり失敗。初手黒2は白1で白生き。

●採点ハガキ返送日●

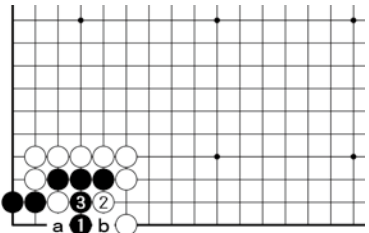
2024年6月下旬以降に順次で返送します。

●免状申請期間●

2024年7月初旬～8月31日(ご入金分まで)  
合格点に達した方には免状料金表及び免状申請書類一式をお送りします。

●問い合わせ●

日本棋院普及部  
電話 03-3288-8723 Fax 03-3261-5841  
Mail: kaiinka@nihonkiin.or.jp



【第15問 正解D=10点】黒1が眼形の急所で黒生き。初手黒3は白1、黒a、白bで黒死。初手黒2は白1で黒死。